

CO₂-rapportage



Mechielsen Oldehove BV

Oldehove, 17 maart 2020 versie 9

Auteur: Jan Rosema, KV-manager

Geaccordeerd door: Leo Mechielsen, directeur-eigenaar

Handtekening

Inhoudsopgave

1	Inleiding	3
1.1	Over dit rapport	3
1.2	Betrokkenen	3
1.3	Over het bedrijf	3
1.4	MVO-beleid	3
2	Scope	4
2.1	Organisatorische afbakening	4
2.2	CO ₂ -emissies	4
2.3	Periode	5
2.4	Projecten met gunningsvoordeel	5
3	Energiebeoordeling	6
3.1	Gebouwen	6
3.2	Bedrijfsprocessen	6
3.3	Mobiliteit	6
3.4	Inventaris energieverbruikers	6
4	CO ₂ -footprint	7
4.1	Bepalingswijze	7
4.2	CO ₂ -emissies	7
4.3	Analyse van de CO ₂ -footprint	9
4.3.1	Scope 1 emissies	9
4.3.2	Scope 2 emissies	9
5	CO ₂ -reductiebeleid	9
5.1	Aanpak	9
5.2	Kwantitatieve doelstellingen	9
5.3	Uitvoering	11
6	CO ₂ -reductieplan (energiemanagement actieplan)	11
6.1	Bewustwording en gedragsverandering	11
6.2	Energiebesparing	11
6.3	Hernieuwbare energie-opwekking	12
6.4	Inkoop van duurzame energie	12
7	CO ₂ -communicatieplan	13
8	Participatie	14
9	Monitoring en actualisatie	15

Bijlagen

Bijlage 1: Tabel met eisen uit ISO 14064-1:2006

Bijlage 2: Inventaris energieverbruikers

Bijlage 3: Overzicht maatregelen Milieubarometer

1 Inleiding

1.1 Over dit rapport

Deze rapportage beschrijft de CO₂-footprint van Mechielsen Oldehove BV, evenals onze doelstellingen en maatregelen voor het beperken van onze emissies. Het rapport is opgesteld conform de principes uit NEN-ISO 14064¹. Dit is niet extern geverifieerd.

1.2 Betrokkenen

Bij het opstellen van deze rapportage zijn de volgende personen betrokken geweest:

De heer Leo Mechielsen – directeur-eigenaar

De heer Jan Rosema – KV-manager en eindverantwoordelijk voor deze CO₂-rapportage

Mevr. Wilma de Heer - boekhouding

De heer Alfred Kuiper – extern adviseur Adviesbureau KVM b.v.

1.3 Over het bedrijf

Mechielsen Oldehove is een familiebedrijf dat is opgericht in 1963 en zich de laatste decennia ontwikkeld heeft tot een van de toonaangevende bedrijven in de regio. Opdrachtgevers zijn overheden, aannemers, agrariërs en particulieren. Dhr. L. Mechielsen is Algemeen directeur.

Al sinds de jaren negentig is het bedrijf ISO-VCA, VKL en GMP gecertificeerd. Hiermee laten we zien dat het proces van kwaliteit en veiligheid wordt beheerst en dat er op een bewuste manier wordt ondernomen.

Momenteel werken er 67 (fte) medewerkers.

Ons bedrijf kan gekenmerkt worden als een 'middelgroot bedrijf' conform de omschrijving in paragraaf 4.2 van het handboek CO₂-prestatieladder 3.0.

1.4 MVO-beleid

Mechielsen Oldehove heeft een actief MVO-beleid dat betrekking heeft op de holding en alle werkmaatschappijen tezamen. De speerpunten van dit beleid zijn beschreven op onze website. Om hiermee een verdiepingsslag te maken, doen wij sinds 2016 mee aan het Koploperproject duurzaam ondernemen in de gemeente Zuidhorn. In dat project is een uitgebreid Duurzaamheidsprofiel opgesteld van ons bedrijf. Ook is een nulmeting gemaakt van onze milieuprestaties. De uitkomsten zijn vertaald in een praktisch actieplan (de DuOn-Agenda). Deze resultaten zijn uitgebreid besproken met de andere deelnemende bedrijven.

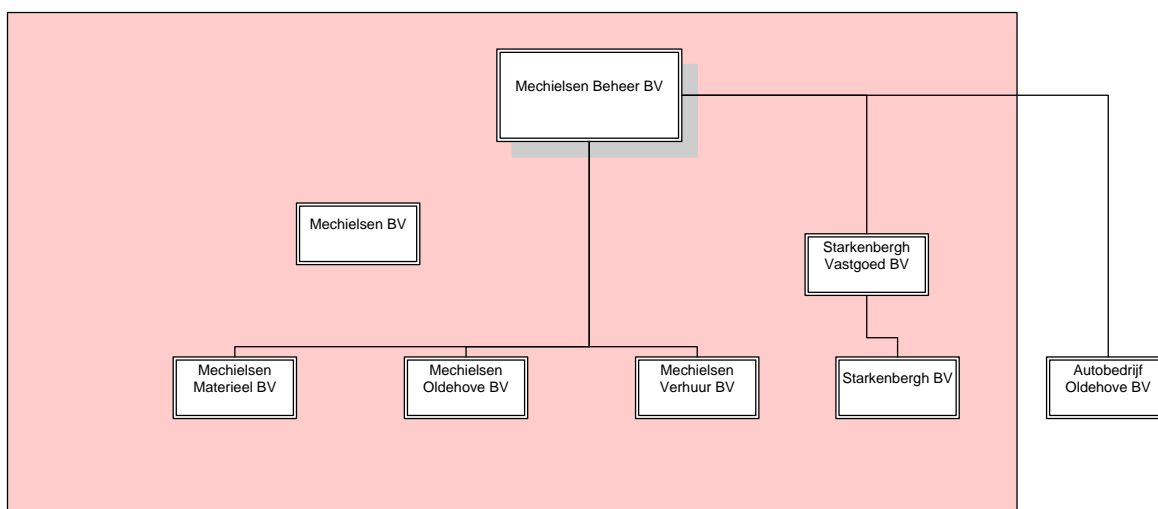
¹ NEN-ISO 14064-1 (en) Greenhouse gases - Part 1: Specification with guidance at the organization level for quantification and reporting of greenhouse gas emissions and removals (ISO 14064-1:2006,IDT)

CO₂-reductie is een belangrijke doelstelling in ons MVO-beleid. Uitgangspunt is een CO₂ van 7% in 2020 ten opzichte van 2016. Daartoe zijn ook al stappen gezet. Bewustwording van het brandstof- en energieverbruik bij de verbruikers, de juiste keuzes bij de aanschaf van nieuw materieel en zuiniger rijden en draaien door de medewerkers moet bijdragen aan deze doelstelling. Dit gebeurt via opleiding en training van medewerkers, meting en registratie en monitoring van de voortgang.

2 Scope

2.1 Organisatorische afbakening

In onderstaande figuur is het organisatieschema weergegeven van Mechielsen Beheer BV.



Figuur 1: Organisatieschema

Bovenstaande organisatieschema geldt als basis voor deze CO₂-prestatieladder beoordeling. Deze afbakening (organizational boundary) is gemaakt conform de laterale methode (AC analyse). Onder de grootste aanbieders van het bedrijf, de zogenaamde A-aanbieders, bevinden zich alle C-aanbieders (concernaanbieders), dit is Mechielsen Materieel BV, Mechielsen Verhuur BV en Starkenbergh.

Alleen de omzet van Mechielsen Oldehove is als basis genomen van onze doelstellingen.

Het energie- en gasverbruik van Starkenbergh, gevestigd op een aparte locatie, valt onder de 5% norm en is buiten beschouwing gelaten.

De begrenzing van het verbruik en omzet is beperkt tot de onderneming Mechielsen Oldehove BV, plus de BV's waar de machines en gebouwen van gehuurd worden. Alle energie- en brandstofverbruik vindt plaats in Mechielsen Oldehove BV. De operationele begrenzing omvat daarmee het brandstofgebruik van machines en bedrijfswagens die eigendom zijn van Mechielsen Materieel BV en het energiegebruik van de bedrijfspanden die eigendom zijn van Mechielsen BV. Dit alles is ook in overeenstemming met het referentiejaar 2016.

Tot op heden zijn er nog geen projecten waarop CO₂-gerelateerd gunningvoordeel werd verkregen. Verdere uitsplitsing van de CO₂-gegevens op projectniveau heeft daarom niet plaats.

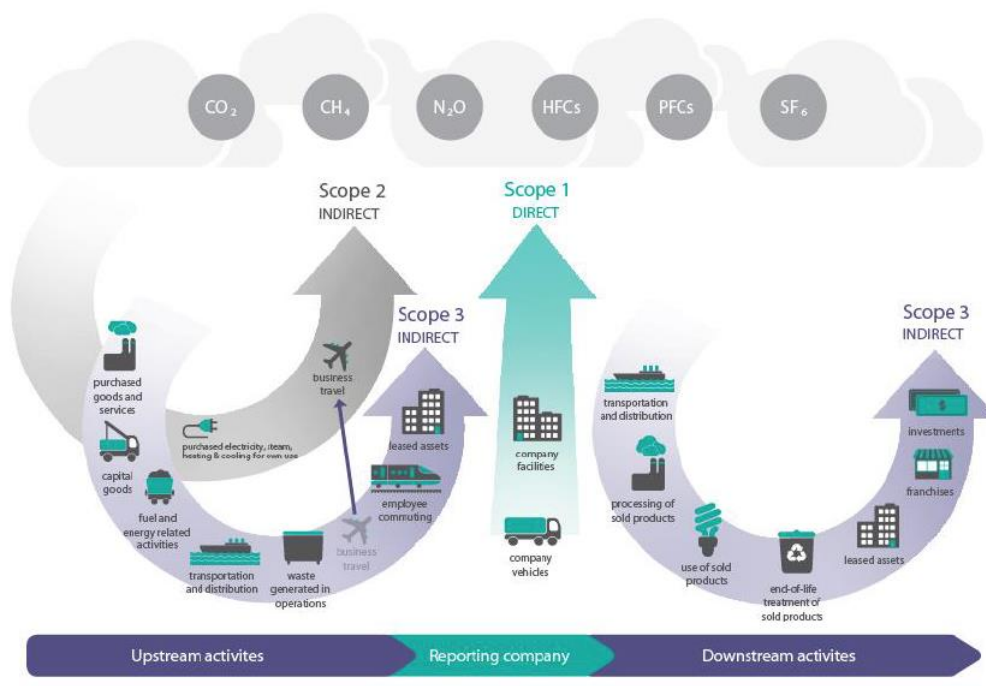
2.2 CO₂-emissies

De CO₂-footprint in deze rapportage heeft in principe betrekking op scope 1 en 2 zoals gedefinieerd in de CO₂-Prestatieladder van SKAO². Deze scopes zijn voldoende voor certificering op niveau 3.

Scope 1 of directe emissies zijn emissies door de eigen organisatie, zoals emissies door eigen gas gebruik (bijvoorbeeld gas boilers, warmtekrachtinstallaties en ovens) en emissies door het eigen wagenpark. In ons geval gaat het om:

1. Aardgasverbruik voor verwarming en warm water
2. Propaangas
3. Acetyleen voor laswerkzaamheden
4. Diesilverbruik van de mobiele werktuigen
5. Diesilverbruik van personenauto's en bestelwagens voor zakelijk verkeer
6. Diesilverbruik van vrachtauto's voor goederenvervoer

Scope 2 of indirecte emissies zijn emissies die ontstaan door de opwekking van elektriciteit die de organisatie gebruikt, zoals emissies door centrales die deze elektriciteit leveren. SKAO rekent ook 'Business Travel' (zakelijk verkeer met privéauto's en vliegtuigen) tot scope 2. In ons geval is alleen het elektriciteitsverbruik in de kantoren en loodsen van toepassing.



Figuur 2: Scope diagram

2.3 Periode

De emissies in dit rapport hebben betrekking op het jaar 2019. Het jaar 2016 dient als referentiejaar, ten opzichte waarvan de toe- of afnames van volgende jaren worden afgemeten.

2.4 Projecten met gunningsvoordeel

Er zijn voornamelijk geen projecten verkregen met gunningsvoordeel. Dit rapport heeft dan ook alleen betrekking op de bedrijfsvoering en niet op afzonderlijke projecten.

² Handboek CO₂-Prestatieladder 3.0, Stichting SKAO, 10 juni 2015

3 Energiebeoordeling

Wij hebben een interne energiebeoordeling opgesteld, in grote lijnen conform de richtlijnen uit ISO 50001 paragraaf 4.4.3. Hieronder volgt een korte beschrijving van de belangrijkste energiestromen in onze gebouwen, bedrijfsprocessen en mobiliteit. Alle energiestromen worden zelf bijgehouden.

3.1 Gebouwen

De gebouwen van Mechielsen BV bestaan uit twee loodsen met een kantoorgedeelte en twee extra loodsen. De loodsen die grenzen aan het kantoorgedeelte en het kantoorgedeelte zelf zijn in 2019 verbouwd. Bij deze verbouwing zijn ook extra zonnepanelen aangebracht op de loodsen, waarmee meer elektriciteit wordt opgewekt dan wij zelf verbruiken. Het overschot wordt terug geleverd aan het net.

Cijfers van het aardgasverbruik en het elektriciteitsverbruik zijn beschikbaar van 01-01-2019 tot 31-12-2019. De berekening tot en met 31 december 2019 heeft plaatsgevonden op basis van het aantal (kalender)dagen.

3.2 Bedrijfsprocessen

De bedrijfsprocessen bestaan hoofdzakelijk uit de inzet van materieel (rupskranen, shovels, mobiele kranen, rupsdumpers, heftrucks, tractoren, hakselaars, combines, bietenrooiers, spuitmachines, bemestingswagens, maaiamfibievoertuig en zeven) op diesel in projecten en in de verhuur. Deze vormen veruit het grootste deel van ons energieverbruik. Een klein deel van het materieel (vooral mobiele gereedschappen) gebruikte (schone) benzine. Voor de verwarming werd een kleine hoeveelheid propaan gebruikt. Voor laswerkzaamheden gebruiken we acetyleen. Tenslotte zijn er de kantoorwerkzaamheden, waarbij elektrische kantoorapparatuur wordt gebruikt. Dit verbruik is opgenomen in het totale verbruik in het overzicht Mechielsen Oldehove verbruik 2020 herzien.

3.3 Mobiliteit

Het zakelijk verkeer gebeurt hoofdzakelijk met bestelwagens en diverse personenauto's. Voor het goederenvervoer beschikken wij over een elftal vrachtauto's type Euro V en VI). Alle voertuigen rijden op diesel.

3.4 Inventaris energieverbruikers

In Mechielsen Oldehove verbruik 2020 herzien is een overzicht opgenomen van de verschillende groepen energieverbruikers op basis van de afgenomen hoeveelheden. Deze totalen zijn afkomstig van de energienota's en brandstofregistratie en betreffen dus de werkelijke en geschatte verbruiken over 2019.

Om beter inzicht te krijgen in het werkelijke verbruik per voertuig, gaan we onderzoeken of het mogelijk is om in de toekomst de brandstofregistratie per voertuig uit te splitsen.

4 CO₂-footprint

4.1 Bepalingswijze

De CO₂-footprint is bepaald conform de eisen uit ISO 14064-1:2006 (zie bijlage 1). Hiervan heeft geen externe verificatie plaatsgevonden.

De invoergegevens voor het elektriciteitsverbruik en het aardgasverbruik zijn afkomstig van de jaarafrekeningen van de energiemaatschappij. Deze worden voldoende nauwkeurig geacht.

Het diesilverbruik is afkomstig van facturen van de brandstofleveranciers. Het verbruik van propaan, acetyleen en schone benzine is zo goed mogelijk ingeschat aan de hand van de inkoop en de nog resterende voorraad.

De berekening van de emissies is uitgevoerd met behulp van de emissiefactoren zoals genoemd in de eisen van de CO₂-prestatieladder. Zie ook www.CO2emissiefactoren.nl.

Hierbij zijn geen herziene emissiefactoren gehanteerd,

De bewijsdocumenten die ten grondslag liggen aan de ingevoerde gegevens zijn vastgelegd in een afzonderlijk dossier.

4.2 CO₂-emissies

In de onderstaande tabel zijn de CO₂-emissies van Mechielsen Oldehove BV opgenomen voor scope 1 en 2, voor het referentiejaar 2016. De totale emissie in 2016 bedroeg 4.660 ton CO₂eq.

Mechielsen Oldehove		2016					
		Milieugegeven		CO2-parameter		CO2-equivalent	
CO2 scope 1							
Aardgas voor verwarming	Brandstof & warmte	1.538	m3	1,89	kg CO2 / m3	2,90	ton CO2
Propan	Brandstof & warmte	66,0	kg	3,39	kg CO2 / kg	0,22	ton CO2
Acetyleen (alleen CO2)	Brandstof & warmte	0,0200	m3	5,11	kg CO2 / m3	0,00	ton CO2
Koudemiddel - R134a	Emissies	48,0	kg	1.430	kg CO2 / kg	68,64	ton CO2
Schone benzine	Mobiele werktuigen	240	liter	2,79	kg CO2 / liter	0,67	ton CO2
Diesel	Mobiele werktuigen	1.029.542	liter	3,23	kg CO2 / liter	3.325,42	ton CO2
Personenwagen (in liters) diesel	Zakelijk verkeer	37.581	liter	3,23	kg CO2 / liter	121,39	ton CO2
Bestelwagen (in liters) diesel	Zakelijk verkeer	28.393	liter	3,23	kg CO2 / liter	91,71	ton CO2
Vrachtwagen Euro V/VI(in liters) diesel	Goederenvervoer	319.057	liter	3,23	kg CO2 / liter	1.030,55	ton CO2
<i>Subtotaal</i>						4.641,51	ton CO2
CO2 scope 2							
Ingekochte elektriciteit	Elektriciteit	67.708	kWh	0,526	kg CO2 / kWh	35,6	ton CO2
Waarvan groene stroom uit biomassa	Elektriciteit	26.542	kWh	-0,337	kg CO2 / kWh	-8,94	ton CO2
Waarvan groene stroom uit windkracht	Elektriciteit	31.552	kWh	-0,526	kg CO2 / kWh	-16,6	ton CO2
Waarvan groene stroom uit zonne-energie	Elektriciteit	1.693	kWh	-0,526	kg CO2 / kWh	-0,891	ton CO2
<i>Saldo</i>		34.463		0,526	kg CO2 / kWh	18,128	ton CO2
Teruggeleverde stroom (uit PV of Wind)	Elektriciteit	73.012					ton CO2
				Subtotaal			ton CO2
Totaal							
				Totaal		4.660	ton CO2
				Compensatie		0	ton CO2
				Netto CO2-uitstoot		4.660	ton CO2

Voor het verbruik en de CO₂ van 2019, zie de CO₂ Prestatieladder voortgangsrapportage.

4.3 Analyse van de CO₂-footprint

4.3.1 Scope 1 emissies

In de CO₂-footprint zijn de emissies uit scope 1 opgenomen.

Omdat Mechielsen op dit moment niet in staat is accurate cijfers van het verbruik per voertuig aan te leveren en de hoeveelheid verbruikte energie voor een groot deel afhankelijk is van de hoeveelheid werk(zaamheden) voor wat betreft het gebruik van de voertuigen heeft Mechielsen er voor gekozen om het CO₂ verbruik te relateren aan de omzet. In het document Mechielsen Oldehove verbruik 2020 herzien en Voortgangsrapportage CO₂ Mechielsen Oldehove 2019 wordt de CO₂ afgezet tegen de omzet.

4.3.2 Scope 2 emissies

Er is geen zakelijk verkeer met privéauto's en er zijn geen zakelijke vliegtreizen gemaakt. De elektriciteit wordt ingekocht bij Greenchoice en bestaat uit biomassa. Voor de bepaling van de CO₂-footprint is de ingekochte elektriciteit verrekend met het aandeel zonne-energie teruggeleverd.

5 CO₂-reductiebeleid

5.1 Aanpak

De directie stelt zich ten doel om de CO₂-emissies van het bedrijf verder te reduceren, voor zover dit bedrijfseconomisch haalbaar is. Zoals eerder vermeld in onze CO₂-footprint ligt de focus op het terugdringen van het diesilverbruik. Daarbij hanteren wij de volgende aanpak:

1. Energiebesparing door middel van bewustwording en gedragsverandering bij het personeel, alsmede het efficiënt gebruik van bestaande voertuigen en machines.
2. Energiebesparing door de aanschaf van zuiniger voertuigen en machines. Dit gebeurt door bij nieuwe en vervangingsinvesteringen consequent te kijken naar de duurzaamste alternatieven.
3. Onderzoek naar het inzetten van hybride machines en het gebruik van schonere brandstoffen.
4. Geen Inkoop van stroom door inzet van zonnepanelen.

5.2 Kwantitatieve doelstellingen

De directie heeft de volgende kwantitatieve doelstellingen geformuleerd, op basis van de CO₂-footprint van 2016 en een inschatting van de effecten van het CO₂-reductieplan (zie hoofdstuk 5):

	2016	2017	2020		
	ton CO ₂	ton CO ₂	ton CO ₂	reductie	%
Scope 1					
Diesel mobiele werktuigen	3325		3092	232,8	7,0%

Diesel personenwagens	121	113	8,5	7,0%	
Diesel bestelwagens	92	85	6,4	7,0%	
Diesel vrachtwagens	1031	959	72,2	7,0%	
<i>Totaal</i>	4569	4841	4249	319,8	7,0%
Aantal gewerkte uren	131910	137340			
ton CO₂ per uur	0,0346	0,03525	0,032	0,0024	7,0%
Scope 2					
Elektriciteit	18	10,3	0	18,1	-100,0%
Totaal	4587	4851	4249	338	7,4%

Figuur 5: Kwantitatieve reductiedoelen

In de diverse jaren is dit als volgt uiteen gezet:

	2017	real 2017	2018	2019	2020		maatregelen	aanvullende maatregelen
Diesel mobiele werktuigen	-2%	+1,77%	-2%	-1%	-2%	-7%	schone en zuinige werktuigen, het Nieuwe Draaien	
Diesel personenwagens	-2%	+1,77%	-2%	-1%	-2%	-7%	schone en zuinige wagens, het Nieuwe Rijden	brandstofregistratie
Diesel bestelwagens	-2%	+1,77%	-2%	-1%	-2%	-7%	schone en zuinige wagens, het Nieuwe Rijden	brandstofregistratie
Diesel vrachtwagens	-2%	+1,77%	-2%	-1%	-2%	-7%	schone en zuinige wagens, het Nieuwe Rijden	brandstofregistratie
Totaal								
ton CO ₂ per uur	-2%		-2%	-1%	-2%	-7%		
Elektriciteit	0%		0%	0%	100%	100%	100% groene stroom	

Toelichting:

- Het verbruik en dus de emissies zijn sterk gerelateerd aan de hoeveelheid werk en dus omzet. Dit kan per jaar soms sterk verschillen. Voor een goede vergelijking van de behaalde reducties, worden de emissies dus afgezet tegen de behaalde omzet.
- De grootste reductie is te behalen op de mobiele werktuigen en de vrachtwagens. Daar zal ook onze grootste inspanning op gericht zijn. Door de voorgenomen maatregelen denken we dat een reductie van 7% hierop realistisch is.
- Op het verbruik van de personenwagens denken we een grotere besparing te kunnen realiseren, omdat hiervoor steeds zuiniger alternatieven voorhanden komen, zoals hybride en elektrische auto's. Ook worden motoren steeds zuiniger.

- Het aardgas, propaan en acetyleenverbruik is al zeer gering. Hier ligt voor ons weinig prioriteit. Met de verbouwing is Mechielsen overgestapt op elektrisch verwarmen. Zie 6.2), zodat we geen aardgas meer nodig hebben.
- Door geheel over te schakelen op eigen zonnepanelen energie is nog een besparing van) CO₂ in scope 2 te behalen.

5.3 Uitvoering

De hiervoor geformuleerde doelstellingen zijn vertaald in een CO₂-reductieplan met praktische maatregelen. Per taak is een medewerker aangewezen als intern verantwoordelijke. Op het reguliere werkoverleg is MVO een vast agendaonderdeel. Daarbij wordt ook de voortgang met de uitvoering van de CO₂-maatregelen gemonitord. Aan het begin van ieder volgend kalenderjaar wordt de balans opgemaakt en zullen we zo nodig het actieplan en/of de doelstellingen aanpassen.

6 CO₂-reductieplan (energiemanagement actieplan)

Hieronder worden de hoofdlijnen besproken van het CO₂-reductieplan. Dit komt overeen met het energiemangement actieplan, zoals dat in de handleiding CO₂-prestatieladder wordt benoemd. Dit is in grote lijnen opgesteld conform NEN-ISO 50001³. In bijlage 3 is een overzicht opgenomen van de afzonderlijke maatregelen per thema plus de status en verantwoordelijke persoon. Hiertoe is een inventarisatie gemaakt van de relevantie van de maatregelen met daarbij ook de erkende maatregelen zoals die in het Activiteitenbesluit zijn opgenomen.

6.1 Bewustwording en gedragsverandering

Reeds uitgevoerde maatregelen

- Inventarisatie van het brandstofverbruik, energieverbruik en CO₂-uitstoot. Is gebeurd.
- Training in Het Nieuwe Rijden voor vrachtwagenchauffeurs. Is gedeeltelijk gebeurd. Overige chauffeurs volgen komend jaar.

Geplande maatregelen

- Medewerkers informeren over de CO₂-prestatieladder en regelmatig aandacht vragen voor zuinig rij-/draaigedrag. Gebeurt regelmatig
- Training in Het Nieuwe Rijden (bestelwagens en zakelijke rijders) en het Nieuwe Draaien voor medewerkers. Is gedeeltelijk gebeurd.
- Invoering brandstofregistratie. Is in ontwikkeling.
- Verder uitsplitsen brandstofregistratie voor beter inzicht in het verbruik per voertuig. Is in ontwikkeling.

6.2 Energiebesparing

Reeds uitgevoerde maatregelen

- Aandacht voor brandstofverbruik bij aanschaf van voertuigen. Vindt bij elke aanschaf plaats.
- Start-stop systemen en andere brandstof besparende apparatuur op meeste voertuigen. Vindt plaats.
- Periodiek meten en op peil houden van bandenspanning. Vindt plaats.
- Rol- en luchtweerstand van voertuigen zoveel mogelijk beperkt. Vindt plaats.
- Inzet van de juiste voertuigen en machines voor de juiste klus. Vindt plaats.
- Zo efficiënt mogelijke logistieke planning. Vindt plaats.

³ NEN-EN-ISO 50001 (nl) Energiemanagementsystemen – Eisen met gebruiksrichtlijnen

- Redelijke isolatie van de gebouwen. Is afgerond met nieuw-/verbouw.
- Tussenmeters voor verschillende gebouwen. Wordt overwogen.
- Deel verlichting in led. Is uitgevoerd.
- Op aantal plaatsen bewegingssensoren aanwezig. Uitgevoerd.

Geplande maatregelen

- Bij vervanging voertuigen nog kritischer kijken naar energieverbruik. Vindt plaats.
- Verbouwen van kantoorruimte en loods (na bouwvak 2017): betere isolatie en overstappen op elektrische verwarming (lage temperatuur verwarming en/of infrarood), omdat we een overschot aan elektriciteit hebben. Afgerond.
- Alle verlichting zoveel mogelijk uitvoeren in led. Afgerond.

6.3 Hernieuwbare energie-opwekking

Reeds uitgevoerde maatregelen

- Installatie van een groot aantal zonnepanelen, waarmee we meer elektriciteit produceren dan we verbruiken. Is gebeurd in 2019.

Geplande maatregelen

- Geen

6.4 Inkoop van duurzame energie

Reeds uitgevoerde maatregelen

- Inkoop van groene stroom (mix) van Greenchoice. Vindt plaats.

Geplande maatregelen

- Onderzoeken van de inzet van duurzame brandstoffen voor het materieel, zoals biodiesel (SSynfuel+ / Eco2Fuel), hybride, waterstof, elektrisch. Vindt plaats. Zie diverse projecten.
- Overstappen naar zelfvoorziening in stroomverbruik.

7 CO₂-communicatieplan

Een goede interne communicatie is van belang om ervoor te zorgen dat alle medewerkers weten wat van hen wordt verwacht op het gebied van energiebesparing en om ze uit te dagen om zelf met ideeën en verbetervoorstellen te komen. Daarnaast zullen wij ook extern communiceren over ons CO₂-beleid, in het kader van transparantie, maar ook om andere partijen te stimuleren om tot meer CO₂-reductie te komen. Hiertoe ondernemen wij de volgende stappen:

Intern

- MVO als vast agendapunt op het maandelijks werkoverleg
- Jaarlijkse directiepresentatie over MVO en CO₂-prestatieladder
- Nieuwsbrieven over CO₂-prestatieladder, brandstof- en energieverbruik aan het personeel/medewerkers, minimaal 4 keer per jaar.
- bepalen brandstof- en energieverbruik en CO₂ uitstoot 2 keer jaar

Extern

- Publicatie van de CO₂-footprint op de eigen website
- Publicatie van ons MVO-beleid, CO₂ reductie doelstellingen en CO₂-footprint op de eigen website, conform de eisen in paragraaf 6.1.3 in de Handleiding CO₂-Prestatieladder 3.0.
- Publicatie van onze CO₂-rapportage op de website van SKAO, conform de eisen in paragraaf 6.1.3 in de Handleiding CO₂-Prestatieladder 3.0.

In deze communicatie komen in elk geval aan de orde:

- Het huidige energiegebruik
- Trends binnen ons bedrijf en de projecten
- Het energiebeleid en de reductiedoelstellingen
- Getroffen en voorgenomen maatregelen
- Mogelijkheden voor individuele bijdrage van werknemers

Communicatie	verantwoordelijke	notulen	frequentie
MVO als vast agendapunt op het maandelijks werkoverleg	directie	Kam-coördinator	12x pj
Jaarlijkse directiepresentatie over MVO en CO ₂ -prestatieladder	directie	Kam-coördinator	1x pj
Bepalen brandstof- en energieverbruik en CO ₂ uitstoot	Kam-coördinator	Kam-coördinator	2x pj
Nieuwsbrieven over CO ₂ -prestatieladder, brandstof- en energieverbruik aan het personeel/medewerkers	Kam-coördinator	Kam-coördinator	4x pj
Externe communicatie via website over voortgang, CO ₂ uitstoot, voortgang ketenproject.	Kam-coördinator	Kam-coördinator	2x pj

8 Participatie

Door te participeren in initiatieven gericht op duurzaam ondernemen en klimaat, willen wij enerzijds onze eigen kennis op dit gebied steeds verder ontwikkelen en tegelijkertijd ook bijdragen aan bewustwording bij andere bedrijven.

In 2016 hebben wij geparticipeerd in het [Koploperproject](#) duurzaam ondernemen in de gemeente Zuidhorn, samen met 8 andere bedrijven. Wij zullen contact blijven houden met deze bedrijven en andere Koploperbedrijven, om elkaar scherp te houden op het gebied van energiebesparing, klimaatbeleid en andere MVO-thema's. Vanuit onze rol als Koploper zullen wij ons in onze netwerken (ondernemersvereniging, branchevereniging) inzetten om ook andere bedrijven aanzetten tot duurzaam ondernemen en CO₂-reductie.

Het project zal inhoudelijk zeer waarschijnlijk niet bijdragen aan daadwerkelijke reductie. Mogelijk dat ideeën en inzichten van anderen nieuwe aanzetten kunnen vormen. Voor het project is een budget van € 1000 en 40 uur tijdsbesteding beschikbaar.

1. Wij overwegen om ons binnenkort aan te melden bij De Nederlandse [Klimaatcoalitie](#), en ons daarmee te committeren aan een klimaatneutrale bedrijfsvoering zo snel als mogelijk, maar uiterlijk in 2050. Ook overwegen wij om lid te worden van [Klimaatplein.com](#), om zo regelmatig met andere bedrijven te kunnen sparren over verdere mogelijkheden voor CO₂-reductie.
Huidige status: is nog niet gebeurd, blijft overweging.
2. Tenslotte gaan wij een inventarisatie maken van het CO₂-beleid van onze leveranciers en zullen hen indien nodig ook aanzetten tot het opstellen van CO₂-beleid of een certificering voor de CO₂-prestatieladder, om zo ook onze keten geleidelijk te verduurzamen.
Huidige status: is nog niet gebeurd. Blijft op de agenda.
3. Overleg met Oosterhof Holman Is gebeurd. Is verder niet iets concreets uitgekomen van hun kant. Wel is afgesproken om eens vaker hierover te brainstormen.
4. Overleg met Holthausen over inzet waterstof als brandstof. Is gebeurd. Project loopt, alles hangt af van de te verkrijgen subsidies.

9 Monitoring en actualisatie

De voortgang van de uitvoering van het CO₂-reductieplan en de mate waarin we onze doelen realiseren, zal worden aangepakt in de vorm van een Plan-Do-Check-Act cyclus:

- Het inzicht in het brandstof- en energieverbruik zal steeds up-to-date worden gehouden. Mutaties zullen steeds worden bijgewerkt.
- Maandelijks tijdens het werkoverleg de voortgang van de geplande acties bespreken en deze zo nodig bijstellen. Zinnige nieuwe ideeën voor mogelijke maatregelen zullen worden toegevoegd.
- Twee keer per jaar (januari/juli) bepalen brandstof- en energieverbruik en aantal uren medewerkers en bepalen van de CO₂-footprint per gewerkt uur.
- Eens per jaar een interne audit uitgevoerd door de verantwoordelijke voor de CO₂-prestatieladder, conform de eisen in paragraaf 6.1.1.1 in de Handleiding CO₂-Prestatieladder 3.0.
- Het interne auditverslag zal worden vastgesteld door middel van een directiebeoordeling conform de eisen in paragraaf 6.1.1.2 in de Handleiding CO₂-Prestatieladder 3.0.
- Afhankelijk van de voortgang zullen wij het CO₂-reductieplan zo nodig bijstellen, om de geformuleerde ambities te kunnen behalen. Mocht na verloop van tijd blijken dat een hogere ambitie ook haalbaar is, dan zullen wij deze zo nodig bijstellen. Omgekeerd, indien zwaarwegende bedrijfseconomische redenen aanleiding zijn om de ambities naar beneden bij te stellen, dan is dat ook mogelijk. Dit zal dan wel goed worden gemotiveerd en gecommuniceerd met de medewerkers.

Bijlagen:

Bijlage 1: Tabel met eisen uit ISO 14064-1:2006

Bijlage 1: Tabel met eisen uit ISO 14064-1:2006

Nr.	Paragraaf	Eis	Paragraaf in deze rapportage	Toelichting
a		Reporting organization	1.3	
b		Person responsible	1.2	de heer J. Rosema
c		Reporting period	2.3	01-01-2016 t/m 31-12-2017
d	4.1	Organizational boundaries	2.1	
e	4.2.2	Direct GHG emissions	4.2 en 4.3.1	
f	4.2.2	Combustion of biomass	n.v.t.	
g	4.2.2	GHG Removals	n.v.t.	
h	4.3.1	Exclusion of any GHG sources or sinks	n.v.t.	
i	4.2.3	Indirect GHG emissions	4.2 en 4.3.2	
j	5.3.1	Base year	2.3	2016
k	5.3.2	Changes or recalculations	n.v.t.	
l	4.3.3	Methodologies	4.1	
m	4.3.3	Changes to methodologies	n.v.t.	
n	4.3.5	Emission or removal factors used	4.1	
o	5.4	Uncertainties	4.1	
p		Statement in accordance with ISO 14064	4.1	
q		Statement about verification	4.1	

